



GÉOPARK[®]
Harz . Braunschweiger Land . Ostfalen

Landmarkering 8

Schloß Wernigerode[®]



Harz



Netwerk van Geoparken



Global Geoparks Network of Globaal Netwerk van nationale Geoparken is een wereldwijde samenwerking van verschillende geoparken, die onder het beschermheerschap van de UNESCO gezamenlijke doelen nastreeft.



Europese geoparken



Een **nationaal Geopark** is een duidelijk afgebakend gebied, waar de geschiedenis van de aarde en de ontwikkeling van het cultuurlandschap wordt weergegeven. Daarnaast zet de initiator van het Geopark zich in voor de bescherming van het geologisch erfgoed en voor een duurzame regionale ontwikkeling.



Het **Geopark Harz · Braunschweiger Land · Ostfalen** werd in 2002 opgericht. Op de overzichtskaart ziet u alle, tot nu toe, opgenomen landmarkeringen.

1

Historisme

Schloß Wernigerode®

Oorspronkelijk troonde een middeleeuwse burcht op de punt van de Agnesberg. Na zware vernielingen in de Dertigjarige Oorlog begon onder graaf ERNST ZU STOLBERG-WERNIGERODE (1716–1778) de ombouw tot een barok residentiekasteel. Tegenwoordig presenteert zich het ensemble in de stijl van het historisme. De laatste grote ombouw volgde onder graaf OTTO ZU STOLBERG-WERNIGERODE (1837–1896). Hij was de eerste president van de Pruisische provincie Hannover, later ambassadeur in Wenen en uiteindelijk vicerijkskanselier.

50 ruimtes zijn in twee rondgangen te bezichtigen. Als bouwmetaal werden parementblokken uit de regio gebruikt. Het poortgebouw is met gele oöliet afgewerkt.

Oöliet is een oolitische kalksteen, die uit minuscuul kleine korreltjes bestaat. Oöliet is samen met roodachtig zandsteen van het Bundsandstein het meest gebruik-



Uitzicht op het kasteel vanaf de Agnesberg

te bouwmetaal. Voor de ringmuren, maar in mindere vorm ook voor de torens en het muurwerk van het gebouw, werden grauwacke van de Agnesberg en zwart vulkaniet uit het Harzgebergte gebruikt. De verschillende bouwperiodes van het kasteel zijn goed aan het natuursteen aan de façade te herkennen. In vroege bouwfases werden voornamelijk zand- en kalksteen gebruikt, die naar gelang hoe ze in lagen zijn ontstaan, horizontaal werden gespleten. Ze zijn daardoor door ruwe breuk oppervlakten identificeerbaar. Daarentegen zijn de in de 19^{de} eeuw nieuw gebouwde en delen van de bouw herkenbaar aan het gebruik van gladde parementblokken, daaronder geel krijt-zandsteen en rogenstein (voor de erker, deurposten en ramen of trappen). Minder vaak werden ook stenen uit het schelpenkalk gemaakt, zoals bij de parementblokken aan de muur van het grote kasteelterras en aan beide kanten van de toren.

Schloß Wernigerode GmbH
 ☎ +49 (0)3943 553030 Fax: 553055
 www.schloss-wernigerode.de

Mei – Okt. dgl. 10 – 18 uur
 Nov. – Apr. Di - Vr 10 – 16 uur
 Za, Zo, feestdagen 10 – 18 uur

2

Alt- en Neustadt
Wernigerode

De oorspronkelijke nederzetting lag op een kleine heuvel in het huidige stadscentrum. In de 'Altstadt' bevond zich de parochiekerk, het adellijke vronnhof en riddergoederen. Aan het begin van de 12^{de} eeuw vestigde zich graaf ADALBERT VON HAIMAR uit de buurt van Hannover in Wernigerode. Hij noemde zich vanaf nu naar zijn nieuwe bezit: graaf van Wernigerode. In 1229 kreeg Wernigerode stadsrechten. Zijn nakomelingen maakten in 1265 van de parochiekerk een benedictijnenstift, de tegenwoordige Sylvestrikerk. Rond dezelfde tijd ontstond aan de noordoostelijke stadsgrens een nederzetting: de 'Neustadt'. Hier staat de romaanse Johanneskerk. Het eerste aanlooppunt in de stad zijn de markt en het raadhuis. De Duitse schrijver en natuurontdekker HERMANN LÖNS (1866–1914) bezocht de stad meerdere malen en gaf de stad de liefdevolle bijnaam, 'kleurrijke stad aan de Harz'.



Krellsche Schmiede



Ijstijd-monument

Het raadhuis werd in 1277 voor het eerst genoemd als speelhuis en rechtbank. De huidige façade kreeg het raadhuis na een stadsbrand in de 16^{de} eeuw. De bron op de markt draagt het wapen van de graven van Stolberg, die na het wegsterven van de graven van Wernigerode in 1429 het heerschap overnamen. Graaf CHRISTIAN ERNST ZU STOLBERG-WERNIGERODE (1691–1771) erkende in 1714 het gezag van Brandenburg-Pruisen over het graafschap Wernigerode aan. Achter het raadhuis bevindt zich op de Klint 10 een huis uit 1821: het Harzmuseum met de geschiedenis van de geologie tot recente fauna en de geschiedenis van de stad. Vanaf de markt verloopt de 'Breite Straße' richting de 'Krellsche Schmiede' – een smederij uit 1678 – naar de Anger. Tegenover de parkeerplaats, aan het begin van de Lindenallee, staat een monument uit de ijstijd. Deze markeert de zuidelijke rand van de gletsjers op het vaste land.



Openingstijden Harzmuseum:
Ma – Za 10 – 17 uur, feestdagen 14 – 17 uur
☎ +49 (0)3943 654454
www.wernigerode.de

3

Bürgerpark Wernigerode
De mineralenkloof

Voor de ‚Landesgartenschau‘ – een bloemen- en tuinenshow – in 2006 werd onder het motto ‚Harzblik beleven‘ delen van de stedelijke groenvoorziening opnieuw gevormd, zoals tussen de Kurtsteich en Schreiberteich waar sindsdien de mineralenkloof een 48 m lang ‚venster in de geschiedenis van de aarde‘ te zien is. Het Noord-Zuid-Profiel laat stenen en mineralen zien van een imaginaire 15 km lange ondergrondse doorsnede. Van de Lustberg bij Schmatzfeld (gemeente Nordharz), over de Schlossberg van Wernigerode, de bezoekersmijn ‚Büchenberg‘ en de voormalige groeve ‚Drei Kronen und Ehr‘ bij Elbingerode tot aan de Hahnenkopf bij Rübeland (Stadt Oberharz am Brocken). Zo hebt u de mogelijkheid, de samenhang van gesteente en de vorm van het landschap door het zien van de gesteentes te begrijpen. De eersten van 24



De ‚Mineralenkloof‘

schanskorven bevatten het gesteente van het Harzvoorland: zandsteen en mergel. Maar ook de verticaal staande lagen van het Trias en het Perm, uit de tijd dat de Harz is opgerezen. In de zevende schanskorf grenzen aan de imaginaire ‚Harznordrandstörung‘ de Mississippische kulmgrauwacke van het gebergte aan het zechsteingips van het Harzvoorland. Daarna komen het Devoonse en het Mississippische leisteen, grauwacken en kalk van de Wernigeröder eenheid met de typische wisseling van schistositeit en stapeling in de tektonische lagen. De schanskorven 15-23 bevatten vulkaniet, erts en kalksteen uit het Elbingeröder complex. Daarbij werd vulkanisch gesteente van de Midden-Harzer gangen ingebouwd, die het Harzgrondgebergte in het Rotliegend hebben doorslaan. De daartegenover liggende twee schanskorven zijn gevuld met gesteente van het Brockengranietmassief.

Parkeerplaats aan de Dornbergsweg;
Bürgerpark geopend van maart – oktober

4

Aan de grens van Pruisen naar Braunschweig
Ruïne Stapelburg

Al voor 1306 hadden de graven van Wernigerode de Stapelburg aan de Heerstraße, die hun stamkasteel met Goslar verbond, als verdedigings- en tolplaats laten bouwen. Na verschillende eigenaren, ging de burcht 1635 als erfenis aan het domkapittel Halberstadt. Pas graaf CHRISTIAN ERNST ZU STOLBERG-WERNIGERODE lukte het in 1722 de Stapelburg weer in het graafschap Wernigerode te brengen. Koning FRIEDRICH WILHELM I. VON PREUSSEN (1688 - 1740) herstelde ruim vijf jaar later, doordat het domkapittel Halberstadt inmiddels tot Pruisen hoorde, de oude verbinding met het graafschap Wernigerode. Tegenwoordig staat de ruïne Stapelburg indrukwekkend bij de gelijknamige plaats. In de resten van de muren zijn bouwmaterialen uit de regio te vinden, zoals rogenstein.



Ruïne Stapelburg



Uitzicht op de glasmanufaktur

5

Glasmanufaktur Harzkristall
Glasblazerij in Derenburg

De ‚Glasmanufaktur Harzkristall‘ is één van de nog weinig producerende glasblazerijen in Duitsland. In 1949, door glasblazers uit Sudetenland opgericht, bloeide de glasmakerskunst in de Harz weer op. In 1993 kwam het bedrijf eerst in het bezit van de deelstaat Saksen-Anhalt, werd in 2004 echter geprivatiseerd. Sindsdien ontwikkelde zich de glasblazerij tot één van de belangrijkste toeristische trekpleisters in het noorden van de Harz. Tijdens een rondleiding (ca. 1 uur) beleeft u de gloed van de oven, het meesterwerk van de glasmakers en ervaart daarnaast nog alle wetenswaardigheden over het thema glas. Wie wil, mag in de productiehal zelf een glazen bol blazen. Ook buiten is met veel liefde voor het detail een tuin, terras en de speeltuin ‘Glaszauberland’ aangelegd, waar grote en kleine kinderen naar hartenlust kunnen spelen.



Glasmanufaktur Harzkristall GmbH & Co. KG
Rondleidingen dagelijks 10.30 – 15.30 uur
 ☎ +49 (0)39453 680-0, Fax -25
www.harzkristall.de

6

De 'Aufrichtungszone'...
Horstberg Wernigerode

Van Wernigerode richting Benzingerode staat links op de Horstberg, de resten van een oude uitkijktoren. Hier boven op de Kammweg ontdekt u dan ook een open steengroeve. De Horstberg heeft twee heuvelruggen: de 'terebratella-laag' van het onderste schelpkalk en het 'trochietenkalk' van de bovenste schelpkalk. De daartussen liggende lagen van het middelste schelpkalk verdwijnen sneller en vormen daarom een dalkom. In het centrale gedeelte van de steengroeve is het vallen van de lagen en de verticale stelling van de 'Nordharz-Aufrichtungszone' zichtbaar. Hier wordt de 'terebratella-laag' van het onderste Schelpkalk afgebouwd. U kijkt dan over het Harzvoorland met het Sub-Hercynische bekken. Aan de zuidelijke berghelling, in de akkergrond, vallen de rood-grijze, deelse blauwe kleuren van het Bundsandstein op.



Kalksteengroeven en uitkijktoren Horstberg



Uitkijktoren Austberg

7

... en 'Harznordrandstörung'
Austberg-Rundweg

Rond 1 km van de oude steenfabriek in richting Benzigerode kruist de Austberg-rondweg de fietsroute R1 en de straat. Op de 7 km lange rondweg wandelt u eerst in zuidelijke richting naar de huizen bij Wolfsholz. In het voorjaar bloeien daar in de vochtige dalkom de lenteklokjes. De dalkommen zijn dolinen of zinkgaten over zechsteingips. Ietsje zuidelijker bereikt u de grens van de 'Harznordrandstörung'. Bij de Hillberg (grauwakke, Natura 2000-gebied tussen Wernigerode en Blankenburg) gaat u naar het oosten en steekt voor de schuilhut bij Eisergarten de historische grens tussen Pruisen (Oud-Wernigerode) en het hertogdom Braunschweig over. Door het Braunschweiger-gebied (Benzigerode) richting de uitkijktoren op de Austberg. De toren werd in de 13^{de} eeuw door de graven van Regenstein gebouwd, daarvoor werd o.a. schelpkalk en gipsmortel gebruikt.

Uw aanspreekpartner voor Wernigerode:

Advertentie


WERNIGERODE *tourismus*
De kleurrijke stad aan de voet van de Harz

Wernigerode Tourismus GmbH

Marktplatz 10

38855 Wernigerode

www.wernigerode-tourismus.de

Tel: +49 (0)3943 55378-35

Fax: +49 (0)3943 55378-99

... serene stilte en stedelijke elegantie



Glossarium

Landmarkeringen zijn veelal zichtbare landschapspunten of buitengewoon bekende plaatsen. Ze geven oriëntering in een van de grootste Geoparken. Voor iedere landmarkering in een deelgebied van het Geopark is een speciale folder verkrijgbaar.

Geopunten zijn punten van bijzondere interesse. Hier is de geschiedenis van de aarde, maar ook de ontwikkeling van het cultuurlandschap goed te herkennen en te tonen. Geopunten zijn in de landmarkeringen genummerd en kunnen tot individuele geo-routes worden verbonden. Geopunt nr. 1 is altijd de plaats van het naamgevende landmarkering.

De kaart helpt u bij de planning van uw persoonlijke **geo-route**, die volgens de beschrijving in de historische binnenstad van Wernigerode begint en in Blankenburg eindigt. Het graafschap Wernigerode hoorde allang bij Pruisen, voor ook het koninkrijk Hannover, met Elbingerode in het zuiden, in 1866, een Pruisische provincie werd. Benzigerode en Blankenburg hoorden echter nog tot het einde van de Tweede Wereldoorlog tot het Land Braunschweig.

Bestelling van overige folders

Order leaflets in English

Information en français

www.harzregion.de



8

Natuurgebied

Ziegenberg bij Heimburg

Benzingerode ligt tussen de Austberg en Struven-
danwel Ziegenberg in de doorbraak van de Hellbach
door de schelpkalkrug. Daarbij hoort ook de
Horstberg. Gezamenlijk maken ze onderdeel uit van
het Europees beschermd natuurgebied Natura 2000.
Bijna de helft van dit 146 ha natuurgebied valt onder
het type 'Festuco-Brometalia' - kalkgraslanden. De
Ziegenberg is al sinds 1981 beschermd natuurge-
bied. Het meest voorkomende plantentype is
'Gentiano-Koelerietum'. Vooral de orchideeën trek-
ken de aandacht van bezoekers. De veelzijdige flora
zou in gevaar komen, wanneer de beweiding wordt
opgegeven, want het gaat hierbij om een eeuwenoud
cultuurlandschap. Stille getuigen zijn o.a. de
Struvenberg en archeologische vondsten uit de pre-
historie en uit de tijd van het Frankische Rijk. De voor
de Harz typische Wallburcht, bevond zich, ten oosten



Struvenberg

De grote muggenorchis *Gymnadenia conopsea*

van Benzigerode, op een rond 286 meter hoge kalk-
steenrug van de Stuvenberg (305,7 m boven NN). De
beklimming is mogelijk. Het verloop van de wallen,
twee naast elkaar liggende rechthoekige burchtcom-
plexen is nog zichtbaar.

De kleine open steengroeven in het gebied laten vaak
een steile, naar de Harz toevallende lagen uit het
Trias zien, hoofdzakelijk Onder-Schelpkalk tot deels
Midden-Keuper. Gewonnen werd in de regel de
schuimkalklagen van het golvenkalk. U kunt op de
kammweg door het beschermd natuurgebied en van
Heimburg op de zuidzijde naar het uitgangspunt
terugkeren. Ten zuiden van het fietspad zijn door
o.a. de afbouw van gips kuilen ontstaan.

9

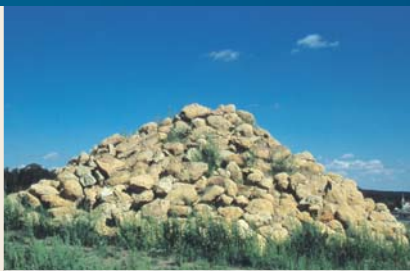
Verticale zandstenen

Menhirs van Benzigerode

Volgens de overlevering waren er ooit drie reuzen, die alle drie een boerenmeisje tot vrouw wilden nemen. Wie met haar mocht trouwen werd beslist door het werpen van een steen. Omdat de reuzen constateerden, dat de geworpen stenen verschillend groot waren, kon niemand de winnaar zijn. Zo gingen ze woedend uit elkaar. Terug bleven de verticale stenen. Tegenwoordig staan deze in de buurt van de B6. Twee ten noorden en een zuidelijk tussen Heimbürg en Silstedt. Het zijn de menhirs van Benzigerode. Bij de aanleg van de vierbaans rijksweg werden in 2001 archeologische onderzoeken gedaan. In de buurt kwamen talrijke artefacten van een nederzetting uit de jonge steentijd aan het daglicht. Daaronder een dodenhut, waarin tijdens de 'Bernburger cultuur' – rond 3400 tot 2800 v. Chr. – ca. 40 mensen werden bijgezet.



Een van de drie menhirs



Kalkzandstenen

10

Kalkzandsteen

Steenkegels bij Blankenburg

Meer informatie over de menhirs en de archeologische onderzoeken zijn op de parkeerplaats 'Regensteinblick' te vinden. In richting Wernigerode is daar ook een gereconstrueerde plattegrond van een langhuis te zien. Het huis stamt uit de vroege bronstijd – de Únětice-cultuur – ca. 2300 tot 1800 v Chr. Onderzoek en opgravingen brachten echter niet alleen archeologische vondsten aan het daglicht. Gevonden werden in de lagen van het Santonien – het Laat-Krijt van voor meer dan 83 mln. jaar – ook kegelvormige kalkzandsteen-concreties. Ze ontstaan door circulerende losmakingen en zijn bestendiger tegen verwerking dan het zandsteen in de omgeving. Als decoratieve elementen aan de rijksweg worden ze bij afritten tot grote kegels gestapeld, zoals bij Heimbürg bij de afrit naar Derenburg.

Vanaf Heimbürg rijdt u richting Elbingerode en volgt de borden naar de bezoekersmijn 'Schaubergwerk Büchenberg'. Vanaf de parkeerplaats wandelt u langs liefdevol gerestaureerde machines naar de ingang. Rolstoelgebruikers kunnen met de auto naar de ingang rijden. Hier valt meteen een ijzeren mast in het oog. Het is mast nr. 1 van de ooit langste industriële kabelbaan in Europa. In de bezoekersmijn zelf is sinds 1989 een 600 m lang gedeelte van de 1^{ste} schachtbodem tussen de kabelbaan en schacht 1 (Rotenbergschacht) voor publiek geopend. De groeve geeft een indruk over de techniek en winning van ijzererts in de laatste fase van de mijn. Ook voor rolstoelgebruikers is deelname aan een rondleiding mogelijk. Interessante steentypen en lagen zijn in de geologische ontsluiting te ontdekken. De geluiden van o.a. de boorhamer, de overkoplader en de



Op de achtergrond mast nr. 1

schraper bieden mijnbouwatmosfeer. De winning van ijzererts bij Elbingerode gaat terug tot in de 10^{de} eeuw. Gewonnen werd hoofdzakelijk kalkachtig rood ijzererts. Het was goedkoop extra materiaal voor het smelten van het zure ijzererts uit Salzgitter. Na het einde van de Tweede Wereldoorlog waren de Harzer groeves Büchenberg en Braunesumpf belangrijk voor de verzorging van de DDR met ruwijzer. Aan het einde van de winning in Büchenberg overwogen in het ijzererts met magnetiet, ijzerspaat en hematiet met kwarts toegevoegd.

Bij het Schaubergwerk begint en eindigt ook een mijnbouwleerpad, die door het historische bergbouwgebied en langs de vroegere grens van het koninkrijk Hannover en het hertogdom Braunschweig verloopt. Met een combikaart is ook entree in de drupsteengrotten van Rübeland mogelijk.

Uit het kalksteen van de Braunesumpf-anticline ontspringt in Jasperode de 'Eggeröder Brunnen'. Jasperode bereikt u via een openbare bosweg, ten noordoosten van Elbingerode en in de buurt van de 'Drei-Herren-Stein', waarvandaan de weg naar Heimbürg afbuigt. Te voet gaat het verder op de oude weg van de Duitse keizers en koningen, door het Klostergrund richting Blankenburg. Na ca. 1 km is links, in donkergrijs spiliet-kussenlava de opening van een mijningang te zien, die de oude ijzererts-groeves in het middelgebergte ontwaterde. Verderop in het dal wordt op een weg in een zijdal gewezen. Nog een paar meter tot aan een bruisende karstbron: de Volkmarsbron. Rechts in de kalkklippen ontdekt u nog een kleine stijging naar de 'Volkmarskeller'. De hoofdruimte van de grot is een aan twee parallelen, rond 60° naar het westen vallende noord-zuid-diaklaas. In de 9^{de} eeuw zou hier een



Volkmarskeller



2007 opgericht monument

kluisenares hebben gewoond. Voor deze plaats wordt ook een Michaelskerk genoemd. Twee in de rotsen geslagen kruizen zijn in de rotswanden bewaard gebleven. Later bevond zich hier een kluisenarij van de legendarische Volkmarbroeders. In 1146 lieten zich hier de cisterciënzermonniken neer. De fundamenten boven de grot zijn vermoedelijk de resten van het eerste klooster Michaelstein, dat later dalafwaarts werd gebouwd (landmarkering 9). Een smalle kloof verbond het voormalige klooster met de grotkerk. Archeologische vondsten bewijzen, dat al in deze tijd bij de 'Eggeröder Brunnen' ijzererts in zogenaamde laagovens werd gesmolten. Ook in de 19^{de} eeuw werd op het 'Klostergrund' nog mijnbouw bedreven. Op 16 maart 1893 kwamen op de ijzererts-groeve Volkmar bij een dynamietexplosie acht mijnwerkers om het leven. Deze worden herdacht met een gedenksteen op het Klostergrund.



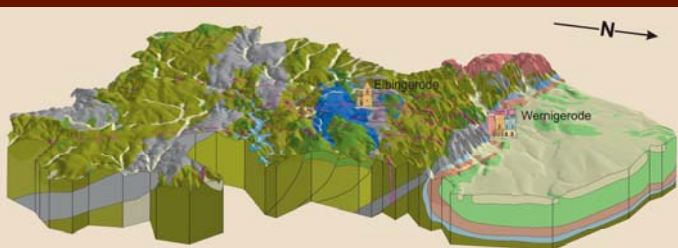


Klassieke kwadraatmijl van de geologie

Geologische ontwikkeling van het gebied

Midden door het gebied van de landmarkering verloopt de ‚Nordharzrandstörung‘. In het noorden sluiten de lagen van het voor de Harz liggende sedimentair bekken, het Sub-Hercynische bekken. Ten zuiden van de ‚Nordharzrandstörung‘ staat het grondgebirgje uit het Paleozoïcum. Uit de afzettingen op de zeegrond uit het Devoon en Mississippien ontstond grauwacke en leisteen, plaatselijk is hier ook kalksteen en radiolariet te vinden.

Ca. 300 mln. jaar geleden begon tijdens de overgang van de Mississippien/Pennsylvanien de Hercynische gebergtevorming, waarbij het gesteente werd opgevouwen en leisteen ontstond. De zee werd teruggedrongen. Delen van het aardoppervlakte smolten en stegen als zuur magma op, totdat de intrusies bleven steken en afkoelden. Daarbij ontstond o.a. het brockengraniet, dat pas door de wisselwerking van oprichting en afdragen tevoorschijn kwam. Sinds het Pennsylvanien werden de gestapelde lagen van het gebergte afgedragen en in de bovenste Perm eerst door een zechstein-zee overspoelt. In de loop van het Mesozoïcum werden voornamelijk onder de zeeoppervlakte gigantische lagen afgezet, zoals het klei-, zand- en kalksteen uit het Trias of het krijt-zandsteen. Sinds het Krijt en tot ver in het Tertiair stegen door de Saxonische tektoniek de lagen van het Harzer grondgebirgje op in een noordwest-zuidoostelijke breuk, de ‚Harznordrandstörung‘. In het noorden ca. 3000 m! Gelijktijdig werden de noordelijke sedimenten uit het Mesozoïcum omhoog geslept en opgericht, waardoor de voorheen horizontale lagen nu rechtop stonden. Zo zijn hier in de ‚Aufrichtungszone‘ oorspronkelijk over elkaar gelegen gesteentes met verschillende verweringsstabiliteiten naast elkaar te vinden, zoals schelpkalk van de Ziegenberg bij Wernigerode, de Horstberg, de Struvenberg en de Ziegenberg bij Heimbürg, maar ook krijt-zandsteen van de Teufelsmauer en de Gegestein in de landmarkeringsgebieden **9** en **15**.



Legende

Känozoïcum

Quartär - Tertiär

Mesozoïcum

Kreide

Trias

Paläozoïcum

Zechstein

Unterkarbon

Oberkarbon - Rotliegend

Devon

Magmatite

Basische Vulkanite und Plutonite

Granitoide

Ganggesteine



Informatiepunten

eetgelegenheden en overnachtingsmogelijkheden



A „Zum Klosterfischer“
Blankenburg/Michaelstein
www.klosterfischer.de

☎ **+49 (0)3944 - 351114**

B Hotel „Der Kräuterhof“
Drei Annen Hohne
www.hotel-kraeuterhof.de

☎ **+49 (0)39455 - 840**

C Hotel „Blocksberg“
Wernigerode-Silstedt
www.hotel-blocksberg.de

☎ **+49 (0)3943 - 54710**

D Hotel „Am Anger“
Wernigerode
www.hotel-am-anger.de

☎ **+49 (0)3943 - 9232-0**

E Hotel – Restaurant
„Schlossvilla Derenburg“
www.schlossvilla-derenburg.de

☎ **+49 (0)3943 - 6780**



REGIONALVERBAND HARZ E.V.

Het Regionalverband Harz is een non-profit samenwerking van de districten Goslar, Harz, Mansfeld-Südharz, Nordhausen en Osterode am Harz. Ze stimuleert de bescherming van de natuur, cultuur en het milieu en wordt daarbij ondersteunt door een netwerk van leden. Omgezet worden de doelstellingen o.a. door het dragerschap van natuurparken in de Harz. Als venoot van het in 2004 opgerichte Geopark Harz · Braunschweiger Land · Ostfalen GbR is het Regionalverband ook verantwoordelijk voor het zuidelijke deel van het gelijknamige Geopark. Haar partnerverband FEMO in Königslutter is verantwoordelijk voor het noordelijke deel. Het Geopark Harz · Braunschweiger Land · Ostfalen is sinds 2004 lid van het Europees en Globaal Netwerk van nationale Geoparken onder het beschermheerschap van de UNESCO.

Uitgever: Regionalverband Harz e. V., Hohe Straße 6, 06484 Quedlinburg
☎ +49 (0)3946 - 96410, E-Mail: rvh@harzregion.de
1ste oplage

© Regionalverband Harz e. V.
Quedlinburg 2015. Alle rechten voorbehouden.

Internet: **www.harzregion.de**

Auteurs: Dr. Friedhart Knolle & Dr. Klaus George

Vertaling: Aletta Jaeckel

Foto's: George, Mucke, Glasmanufaktur

Lay-out: Design Office Agentur für Kommunikation Bad Harzburg